

Guide d'installation du Logiciel Folding@home V7.3 sous Mac OSX

Auteur Pande Group (Sanford); Traduit par Baudhuin dit bdo

29/11/2013

Table des matières

Guide d'installation du client FAH V7.3 sous Mac OSX	3
1. Présentation du client V7.3.....	3
2. Quoi de neuf dans la version V7 ?	3
3. Nouvelle terminologie	3
4. Configuration de l'ordinateur	4
5. Démarrage rapide.....	5
6. Installation Standard – Recommandée (Tout utilisateur)	5

Guide d'installation du client FAH V7.3 sous Mac OSX

1. Présentation du client V7.3

Le nouveau logiciel Folding@home (FAH) est configuré, contrôlé et surveillé par une nouvelle interface graphique simple nommé Contrôle Web. Cette nouvelle application basée sur le navigateur Web a intégré de nombreuses nouvelles fonctionnalités, y compris la surveillance et la configuration de tous les clients FAH client. Control Web est maintenant l'interface recommandée pour tous les types FAH (simple core CPU, CPU multi-core, GPU), qui remplacent à la fois la barre d'état système et les versions console du FAH. L'application FAHControl avancée est également disponible.

2. Quoi de neuf dans la version V7 ?

Nous avons le plaisir de vous annoncer que tout est nouveau dans cette version, en utilisant un nouveau logiciel encodé à partir de zéro. Notre but est d'inclure les meilleures fonctions des clients précédents, tout en faisant des améliorations où c'était possible, de mettre au rebut ce qui n'était plus nécessaire et d'ajouter de nouvelles fonctions comme le mode Express d'installation, un nouveau visionneur graphique FAHViewer et une nouvelle interface unifiée. V7 est tout cela et de plus rend l'installation et la configuration beaucoup plus simple et plus rapide pour les nouveaux utilisateurs tout en continuant à supporter des options avancées.

Note : Il y a trop de mises à jour et de nouvelles fonctions pour toutes les mentionner dans un guide d'installation, donc cette section couvre seulement ce qui est nouveau dans l'installation du logiciel V7.

3. Nouvelle terminologie

Le logiciel V7 change vraiment le concept comment les gens interagissent avec FAH. Avec de nouveaux concepts viennent des nouveaux termes ou des mises à jour pour décrire ces concepts. L'étude de nouvelles références fait partie du processus pour le changement et l'amélioration.

- « **Contrôle Web** » - Ceci est la nouvelle interface graphique simple (front-end). Contrôle Web permet de configurer et de surveiller un ou plusieurs slot FAHClient au travers d'un outil facile à utiliser la page Web. C'est le programme de contrôle par défaut.
- « **FAHControl** » - Il s'agit d'une nouvelle interface graphique de remplacement (Advanced Control). FAHControl permet de configurer et de surveiller un ou plusieurs FAHClient (slots), sur un ou plusieurs ordinateurs. Cette interface plus avancée est facultative.
- « **FAHClient** » - c'est le logiciel client (back-end - la partie invisible), géré par FAHCONTROL et fonctionne en arrière plan. C'est un chargé de client vraiment unifié. FAHClient démarre une ou plusieurs instances de « Fahcore » et gère les attributions de travail pour chacun de ces clients « les slots ».
- « **FAHSlot** » - en abrégé « **slot** » - Chaque « FahCore » et les données associées à celui-ci sont appelés un slot. Par exemple, un slot peut être associé à un client GPU et un autre slot associé à un client CPU. Chaque slot de pliage peut télécharger, traiter et télécharger des résultats indépendamment. Le « FAHCLIENT » gère chacun ou tous et le « FAHCONTROL » contrôlent et affichent leur progression indépendamment.
- « **FAHViewer** » - C'est la nouvelle et entièrement fonctionnelle visionneuse du pliage d'une unité de travail. FAHViewer est calquée sur la très populaire visionneuse PS3, et continue d'offrir de nombreuses options de rendu, boule et le bâton, le remplissage de l'espace, zoom, rotation, etc.

4. Configuration de l'ordinateur

Le nouveau logiciel V7 requiert le même matériel de base et les mêmes systèmes opératoires que les clients précédents. Cependant, quelques exigences spécifiques de logiciels ont changé afin de supporter les nouvelles caractéristiques. Voici la liste des exigences par type de slot :

- Exigences pour un slot CPU
 - OSX 10.6 ou ultérieur
 - 64 bits du processeur (Core 2 Duo ou mieux)
 - une connexion internet à large bande ou plus rapide

- Exigences pour un slot GPU
 - Le pliage pour GPU n'est pas actuellement pris en charge dans OSX

Note : Sous OSX, le logiciel antivirus peut interférer avec les fichiers de client Folding@home et causer des erreurs. Nous suggérons de configurer le logiciel antivirus pour exclure le répertoire de client FAH et particulièrement le répertoire de travail du processus lors d'un scannage. Cela peut être fait au moyen de la liste d'exclusion que chaque antivirus devrait avoir. Le sous-répertoire de travail contient des données binaires semi-aléatoires qui peuvent être confondues lors du scannage heuristique qui est très agressif.

5. Démarrage rapide

Cette section décrit comment démarrer le pliage rapidement avec le nouveau logiciel V7 et cela pour le client FAHClient par défaut.

- [Téléchargez](#) le client.
- Cliquez sur le fichier téléchargé pour lancer l'installateur.
 - Cliquez sur « **Continue** » (continuer), « **Continue** » (continuer), « **Agree** » (agréer) et « **Install** » (installer)
 - Entrez votre nom d'administrateur et votre mot de passe
 - Cliquez sur « **OK** » et « **Close** » (fermer)
- La page du « **Web Control** » s'ouvre.
 - Entrez votre pseudo, votre numéro de team, et votre [Passkey](#).
 - Cliquez sur « **Save** » (enregistrer).
- L'installation est terminée.

Dès que le client est installé, le client se lance automatiquement et après 1 minute d'attente vous verrez apparaître des informations dans la fenêtre de contrôle. Pour une installation plus détaillée, consultez l'installation standard ci-dessous.

6. Installation Standard – Recommandée (Tout utilisateur)

Cette section décrit la méthode recommandée pour installer le logiciel V7 FAH pour un « slot » de FAHClient sous Mac OSX 10.6 ou plus récent. Lors de la première installation. Les configurations recommandées ou par défaut sont cochées.

Télécharger le package d'installation V7 [ici](#) (voir figure 1).

Le programme d'installation inclut la nouvelle fonction Contrôle Web (gestionnaire Web du client), le logiciel d'interface FahControl, le nouveau client FAHClient et le nouveau logiciel FAHViewer (visionneuse). Les options avancées de FAHClient sont également incluses.

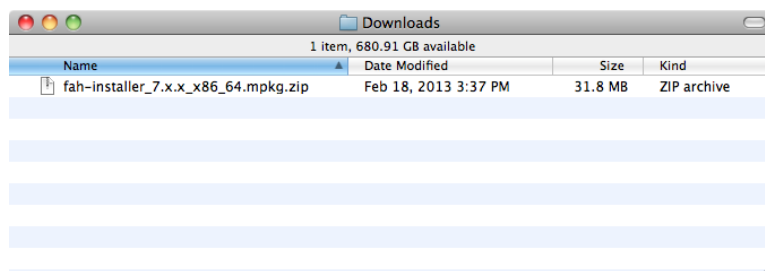


Figure 1

Si vous sélectionné « Ouvrir des fichiers sûrs après le téléchargement » dans Safari, le fichier « zip » sera automatiquement décompressé (voir figure 2) ; dans le cas contraire double cliquez sur le fichier « zip ».

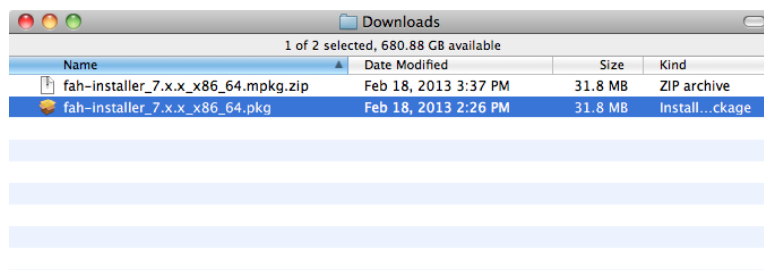


Figure 2

Double cliquez sur le package à installer.

L'écran d'accueil s'affiche (voir figure 3).

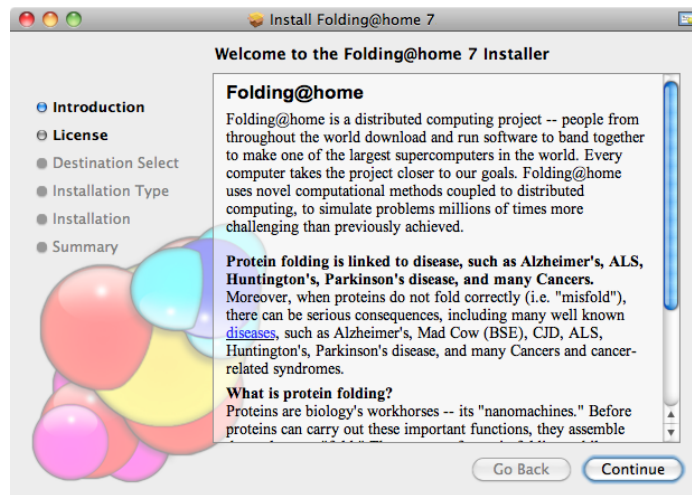


Figure 3

Cliquez sur « **Continue** » (continuer) pour continuer l'installation.

Lisez le Contrat de licence (voir figure 4).



Figure 4

Veuillez lire le contrat, puis cliquez sur « **Continue** » (continuer).

L'option d'accepter la licence est affichée (voir figure 5).

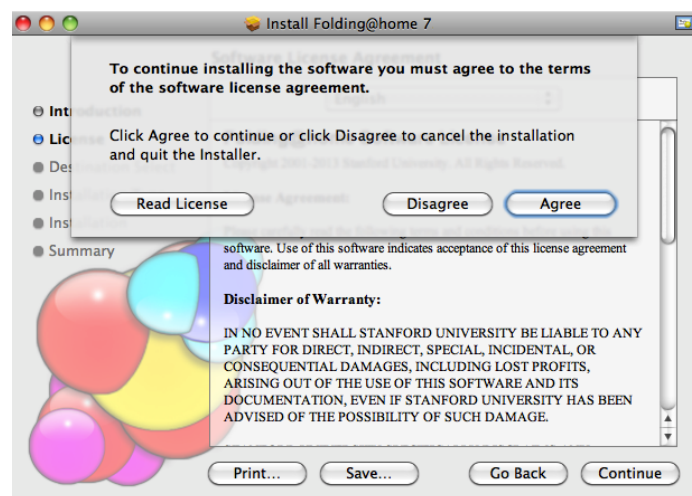


Figure 5

Si vous êtes d'accord, cliquez sur « **Agree** » (accepter) pour continuer.

Un panneau de destination peut s'afficher. Notez que l'installation n'est autorisée que sur le disque de démarrage (voir figure 6).

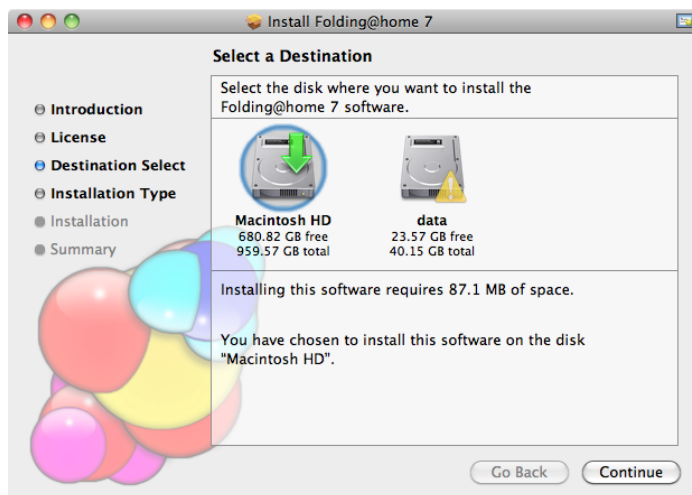


Figure 6

Sélectionnez le disque de démarrage, puis cliquez sur « **Continue** » (continuer).

La fenêtre d'installation standard s'affiche (voir figure 7).

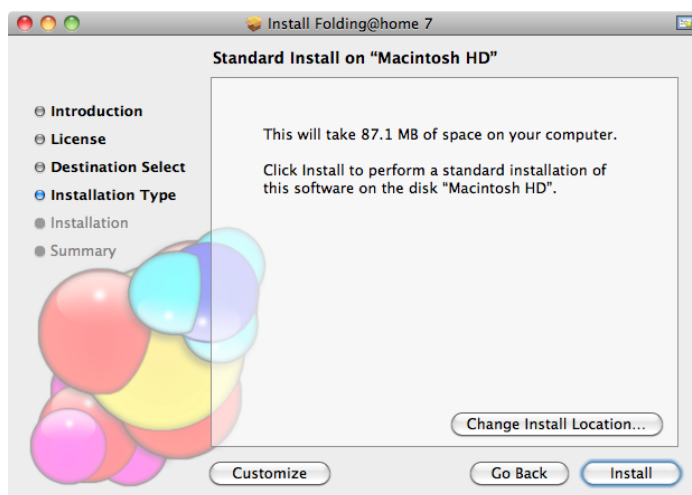


Figure 7

La possibilité de personnaliser l'installation vous est présentée, mais les réglages par défaut sont recommandés pour une installation standard.

Cliquez sur « **Install** » (installer) pour continuer.

Le programme d'installation vous invite à entrer un nom d'administrateur et votre mot de passe (voir figure 8).

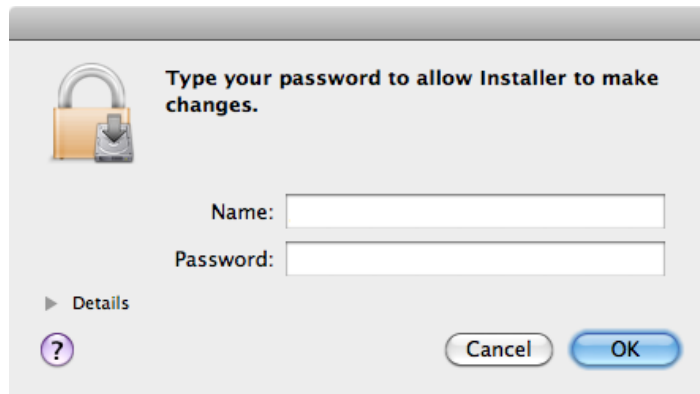


Figure 8

Saisissez un nom et le mot de passe. Cliquez sur « **OK** » pour continuer. Dès que l'installation s'est terminée, cette fenêtre s'affiche (voir figure 9).

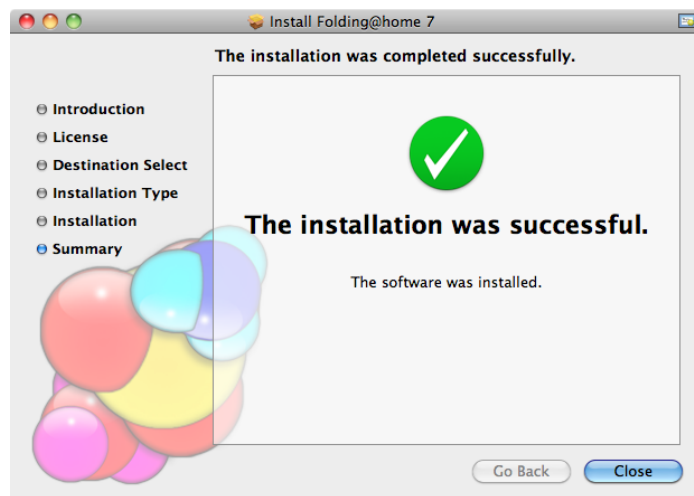


Figure 9

Cliquez sur le bouton « Configurer une identité » (Configurer une identification) à moins que vous choisissiez de plier de manière anonyme.

Cliquez sur « **Close** » (fermer).

La fenêtre d'installation se ferme et le navigateur Web s'ouvre pour configurer le client en cours d'exécution.

L'interface de Control Web démarre automatiquement après quelques secondes. La page de configuration Web vous invite à configurer une identité d'utilisateur FAH (voir figure 10).

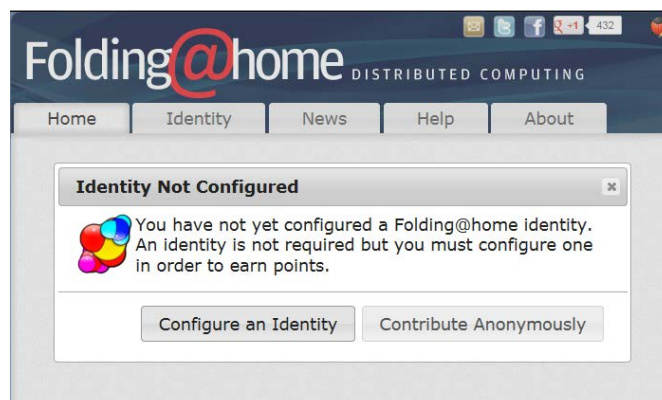


Figure 10

Cliquez sur le bouton « **Configure an Identity** » (configurer un pseudo) pour lier sous un pseudo ou si vous voulez plier de manière anonyme, cliquez sur le bouton « **Contribute Anonymously** ».

L'onglet « **Identity** » du Control Web s'affiche (voir figure 11).

Configure your Folding@home identity

Name

Team #

Passkey

Name

Choosing a name is not required but if you do choose a name, you can earn points for completing units of work.

Team #

If you have joined a team you should enter your team number above. This will allow the points you earn to be added to your team's total. For more information about teams and points see the [Stats Page](#).

Passkey

Passkeys are used to add an extra level of security for those competing for points. Getting a passkey will also allow you to earn bonus points for completing work early. For more information or to get a passkey use the following links:

- [Passkey - Frequently Asked Questions](#)
- [Get a Passkey](#)

Figure 11

Entrez un nom d'utilisateur dans « **Name** », le numéro de votre team dans « **Team #** » et votre « **Passkey** », au besoin. Il est fortement recommandé de toujours utiliser un « **Passkey** ».

Remarque : l'utilisation d'un « Passkey » ajoute un niveau supplémentaire de sécurité, et est aussi une exigence pour recevoir des points de bonus lors du retour rapide des calculs.

Cliquez sur « **Save** » (enregistrer) pour continuer.

L'onglet « Home » du Control Web s'affiche (voir figure 12)

Folding@home DISTRIBUTED COMPUTING

Home Identity News Help About

Off Idle Light Idle Light Medium Full

I support any disease research. Points Per Day: 69

Folding Slot	Status	Progress	ETA	PPD	PRCG
cpu:0	RUNNING	0%	6.42 days	69	10450 (605, 1, 28)

Project 10450

You are contributing to project 10450

This project explores the folding and dynamics of E.coli RNase H. RNase H has been a key model system in protein folding studies. With these simulations, we hope to explore the structure and dynamics of a folding intermediate.

This project involves the development and testing of novel methods (Markov State Models) and their application to protein folding.

Technical details
This project (p10450) is set for 348.00 points, a preferred deadline of 6.42 days, and a final deadline 13.91 days. This project uses the GRO-A4 FAH core software and is hosted by Folding@home server 171.64.65.81.

Manager for this project
Kyle Beauchamp is a Biochemistry PhD candidate in the Pande Lab at Stanford University. His work centers around developing new methods for long timescale simulation and applying it to problems related to protein folding. He is also a key developer of Folding@home software, in particular the A3 and A4 cores.

Figure 12

Logiciel V7 est maintenant installé et a commencé le pliage.